

COMPTE-RENDU D'ACTIVITES 2019

ASL Suberaie Varoise



ANIMATION FONCIERE

27 propositions d'adhésions => 18 adhésions pour 1 004 ha (Adhésions pour 9 000 m² jusqu'à 775 ha)
Au 31 décembre 2019, l'ASL Suberaie Varoise regroupe 268 adhérents pour 14 240 ha.

- Cap Lardier, La Croix Valmer et Ramatuelle, incendié en juillet 2017,

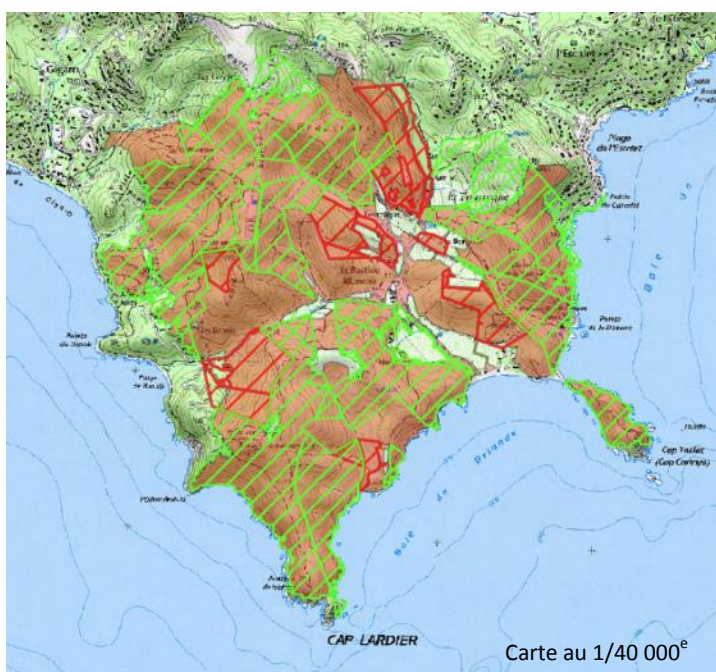
A la suite de l'animation foncière menée en 2018, une deuxième tranche de regroupement de propriétaires a été menée pour conduire à une exploitation des bois brûlés sur la piste des Brouis.

506 ha incendiés

205 ha privés appartenant à 20 propriétaires différents dont aucun adhérent avant l'incendie.

Le bois a été vendu sur pied à Inova qui a commandé l'exploitation à l'entreprise Verlaque.

Surface incendiée en rouge
Conservatoire du Littoral 345 ha soit 68 %
En rouge hachuré : adhérents ASL Suberaie Varoise



- Prospection de secteurs propices à l'exploitation du liège

- Carmaures, Pignans : 21 courriers envoyés,
- Pays de Fayence (Montauroux, Bagnols, Tourrettes, Callian, Saint-Paul) : 33 courriers envoyés,
- Radiophare, Ramatuelle : 15 courriers envoyés,
- La Garde Freinet : 3 courriers,
- Sainte-Madeleine, La Môle : 7 courriers envoyés

- Autres projets de regroupement initiés pour des coupes de bois

- Tourrettes à proximité de l'exploitation de bois prévu au Château Grime (voir page suivante) : 4 propriétaires contactés dont 2 ont répondu favorablement et permis l'exploitation de 238 tonnes de bois supplémentaires,
- Secteur de Carmaures à Pignans, 13 parcelles, courriers envoyés en mai 2019, sans résultat sur 2019
- Secteur de Serre Long à la Garde Freinet, 26 courriers envoyés entre novembre 2019 et janvier 2020, coupe prévue en 2020,

- Secteur de la Nible à la Garde Freinet, 7 courriers envoyés en octobre 2019, sans résultat sur 2019,
- Secteur de la Fouquette aux Mayons, 6 courriers envoyés en octobre 2019, coupe en 2020
- Secteur Caroubier à la Londe, 2 propriétaires contactés en octobre 2019, coupe en 2020,
- Tanneron, 14 propriétaires, sans résultat pour l'instant

EXPLOITATION DE PRODUITS

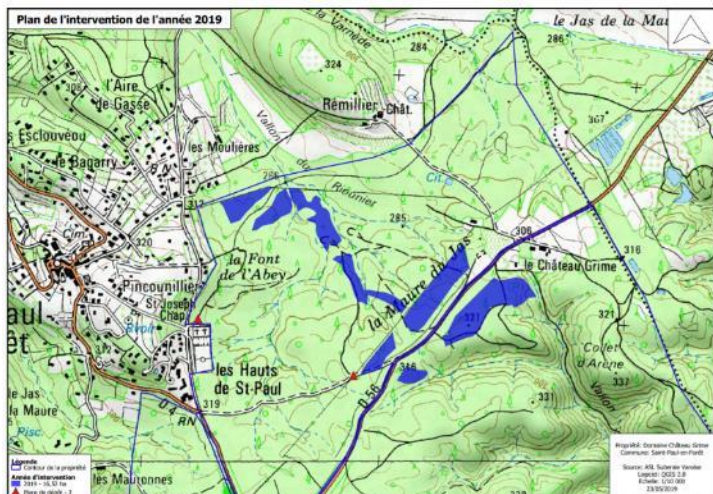
30 contrats d'exploitation de liège ou bois proposés

A) 3 377 tonnes de bois exploitées

93 % de pins, 42 % de bois brûlé, 76 % en billons.

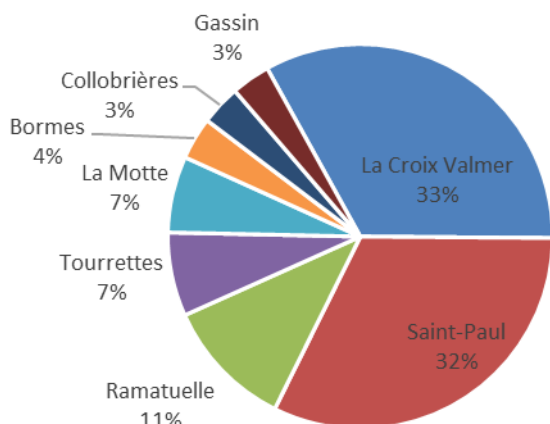
Les chantiers les plus notables sont les suivants :

- 1 490 tonnes de bois brûlé ont été exploité du Cap Lardier : 145 ont été revendues à Maures Bois Energie.
- Eclaircie de Pin maritime à Château Grime, Saint-Paul en forêt, 16,52 ha, 1 088 tonnes



- Vente de 10 troncs de châtaigniers à la Charpenterie la Benoitte pour une pergolas de restaurant

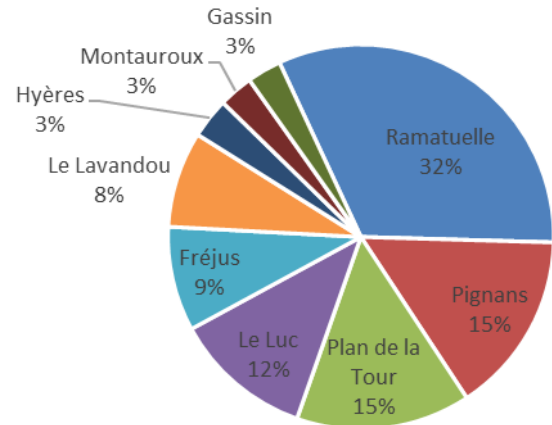
ORIGINE DU BOIS EXPLOITE 2019



ORIGINE DU LIEGE EXPLOITE 2019

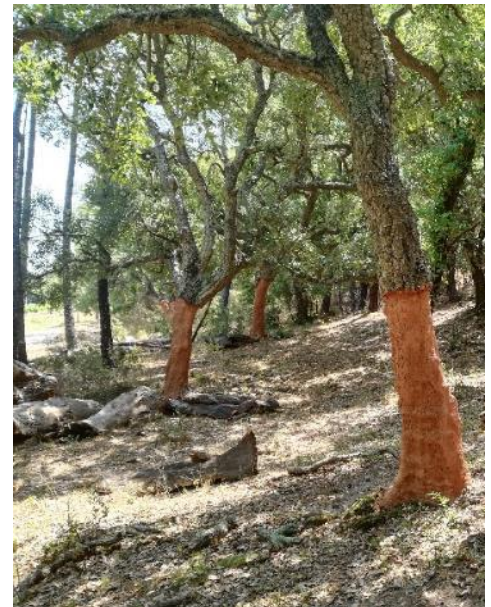
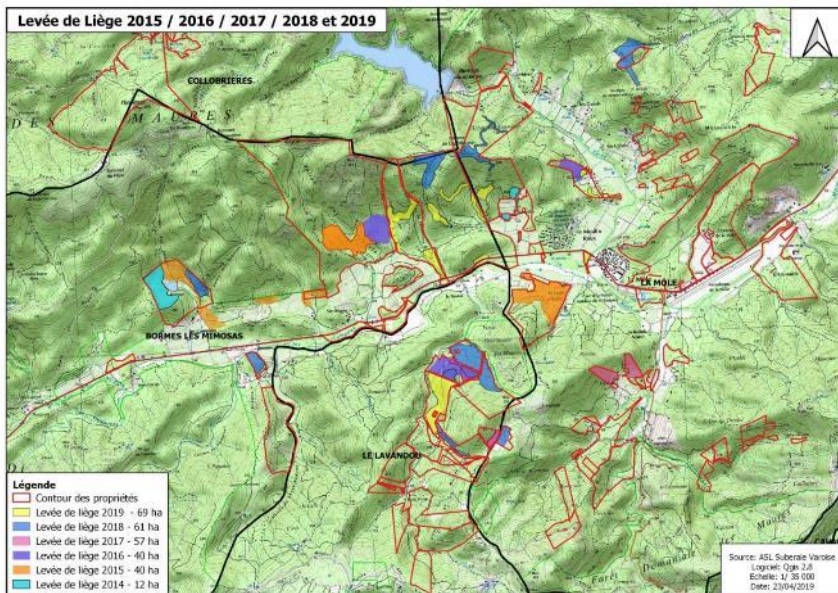
B) 119 tonnes de liège commercialisées :

- 109 tonnes de liège femelle exploitées chez 17 adhérents : c'est inférieur au prévisionnel, dû à l'attaque sanitaire massive du bombyx disparate dans des secteurs où la levée de liège était prévue,
- 10 tonnes de liège brûlé chez 3 adhérents, issu de travaux subventionnés.



82 % du tonnage vendu à DIAM-Bouchage dans le cadre du contrat de vente de liège 2018-2020.

Pour la première fois depuis des décennies, du liège brûlé a pu être vendu grâce à des travaux financés préalablement par le Département et la Région à hauteur de 80 % et par le prix d'achat proposé par l'entreprise Quality Suber en Catalogne.



		2019	2018	2017
BOIS	Quantités exploitées	3 264 tonnes et 113 tonnes	7 954 tonnes et 130 stères	6 413 tonnes
	Revenu net moyen pour l'adhérent	9,8 €/tonne	5,5 €/tonne	6,17 €/tonne
	Nombre d'adhérents	12	25	21
LIEGE FEMELLE	Quantités exploitées	109 tonnes	130 tonnes	93 tonnes
	Nombre de chantiers	17	15	13
	Revenu net moyen pour l'adhérent	418 €/tonne	320 €/tonne	190 €/tonne
LIEGE BRULE	Quantités exploitées	10	0	0
	Nombre de chantiers	3		
	Revenu net moyen pour l'adhérent	65 €/tonne		

C) Une année réussie pour l'activité Maures Bois Energie :

Depuis la reprise de cette association par l'ASL Suberaie Varoise en 2017, les volumes vendus sont en hausse. 891 tonnes de plaquettes bois-énergie (15 clients, le plus important étant le Château de Berne) et 688 tonnes de paillage de chêne-liège ont été vendues.

Les salariés de l'ASL Suberaie Varoise y ont consacré 69 jours.

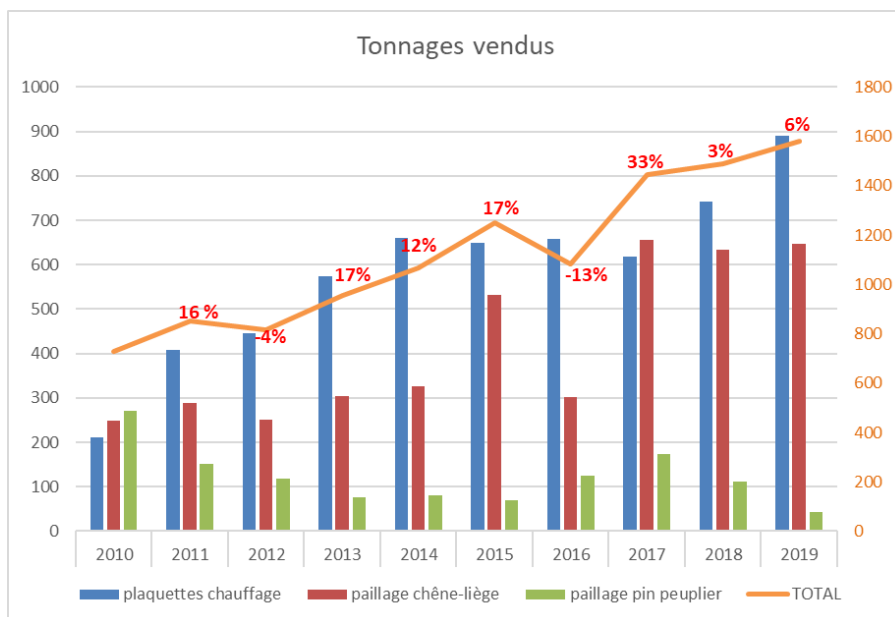


Photo : Réaménagement de toute la plage de Pampelonne à Ramatuelle avec paillage de chêne-liège (marché public sur 3 ans)

ACTIVITES DE TRAVAUX

125 devis faits. 75 chantiers réalisés chez 69 adhérents pour plus de 500 000 €.

- Remise en état après incendie :

80 ha chez 5 adhérents à la Londe et Bormes les Mimosas

Photo des terrains restaurés au domaine du Galoupet à la Londe, incendié en septembre 2017



- **Protection incendie** : renfort des ouvrages prioritaires des PIDAF, débroussailllements, OLD (obligation légale de débroussaillent)

54 ha chez 5 adhérents

- **Régénération et remise en production des suberaies** :

43 ha chez 10 adhérents

Cela comprend du débroussaillage et de la levée de liège mâle ou brûlé.



Photo d'une exploitation de liège brûlé à Hyères



- **Rénovation des châtaigneraies** : abattage, élagage, traitement du chancre, plantation, greffage

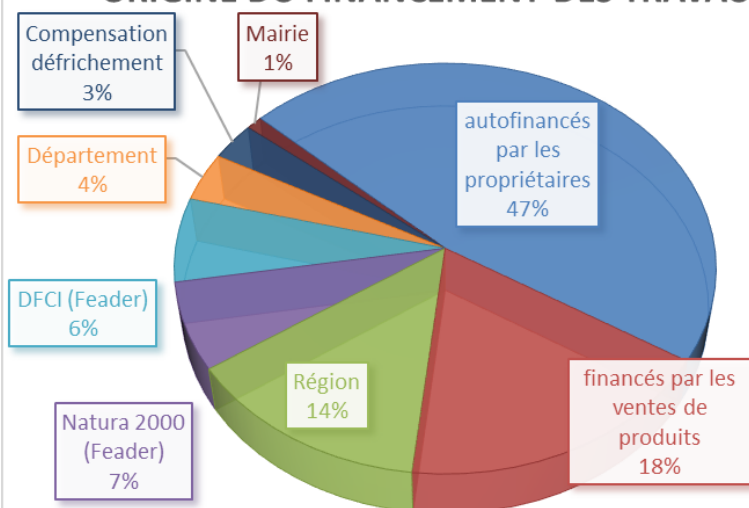
27 adhérents investis

255 petits châtaigniers aux variétés sélectionnées plantés

Près de 350 arbres traités, ce qui représente environ 10 ha.

20 jours de greffage

ORIGINE DU FINANCEMENT DES TRAVAUX



65 % des travaux sur les recettes ou fonds propres des adhérents

Financements publics : 32 %



EXPERTISE FORESTIERE

73 jours consacrés auprès de 9 adhérents et 3 structures territoriales (Syndicat Mixte des Maures, CC Pays de Fayence, Parc National de Port-Cros)

A) A la suite du travail mené en 2018 sur la séquestration du carbone dans les suberaies locales, mise en place de **partenariats pour financer les plantations de chêne-liège** :

- Création du dispositif de financement régional « 1 million d'arbres pour la forêt en 2021 » en septembre 2019 qui finance les plantations à hauteur de 40 % du montant HT,
- Rencontre de DIAM-Bouchage en décembre 2019 sur leur site de production à Céret (Pyrénées-Orientales) pour renforcer le partenariat actuel et obtenir leur soutien financier sur des plantations de chêne-liège en complément de la Région.

Sur la photo, de gauche à droite :

En haut :

Georges Franco, Trésorier ASL ; Alain Cano, directeur d'usine ; Fabien Nguyen, responsable des achats DIAM ; Loïc Vernoud, commercial DIAM ; Renaud Pizzetta, Institut Méditerranéen du Liège ; Anaïs Lechaffotec, responsable communication DIAM ; Paul Blondel, salarié ASL ; Catherine Fournil, Secrétaire ASL.



En bas :

Philippe Villard, Administrateur de l'ASL ; Dominique Tourneix, PDG de DIAM France ; Chloé Monta, salariée de l'ASL ; Claude Audibert, Président ASL ; Gisela Santos Matos, salariée ASL.

B) L'agrément par le CRPF de **7 plans simples de gestion** élaborés par l'ASL Suberaie Varoise pour **970** ha,

C) Participation à une **étude portée par le Parc National de Port-Cros (PNPC) au Cap Lardier**

Suite à l'incendie de juillet 2017, le PNPC a souhaité étudier l'évolution naturelle de la végétation après incendie et en tirer un guide de préconisations sylvicoles. Il dispose de financements lui permettant de mener cette étude sur 3 ans en s'appuyant sur l'analyse fine de la végétation à travers un réseau systématique de 150 placettes disposées sur l'ensemble du site incendié (que ce soit des terrains privés ou ceux du Conservatoire du Littoral).

Il a proposé à l'ASL Suberaie Varoise d'être associée en tant que gestionnaire de plusieurs propriétaires privés sur le site et pour le seconder sur les campagnes de mesures.

EXPERTISE SANITAIRE

Environ 50 jours consacrés par Chloé Monta et Gisela Santos Matos au suivi des problématiques sanitaires.

Activité de Chloé MONTA en 2019

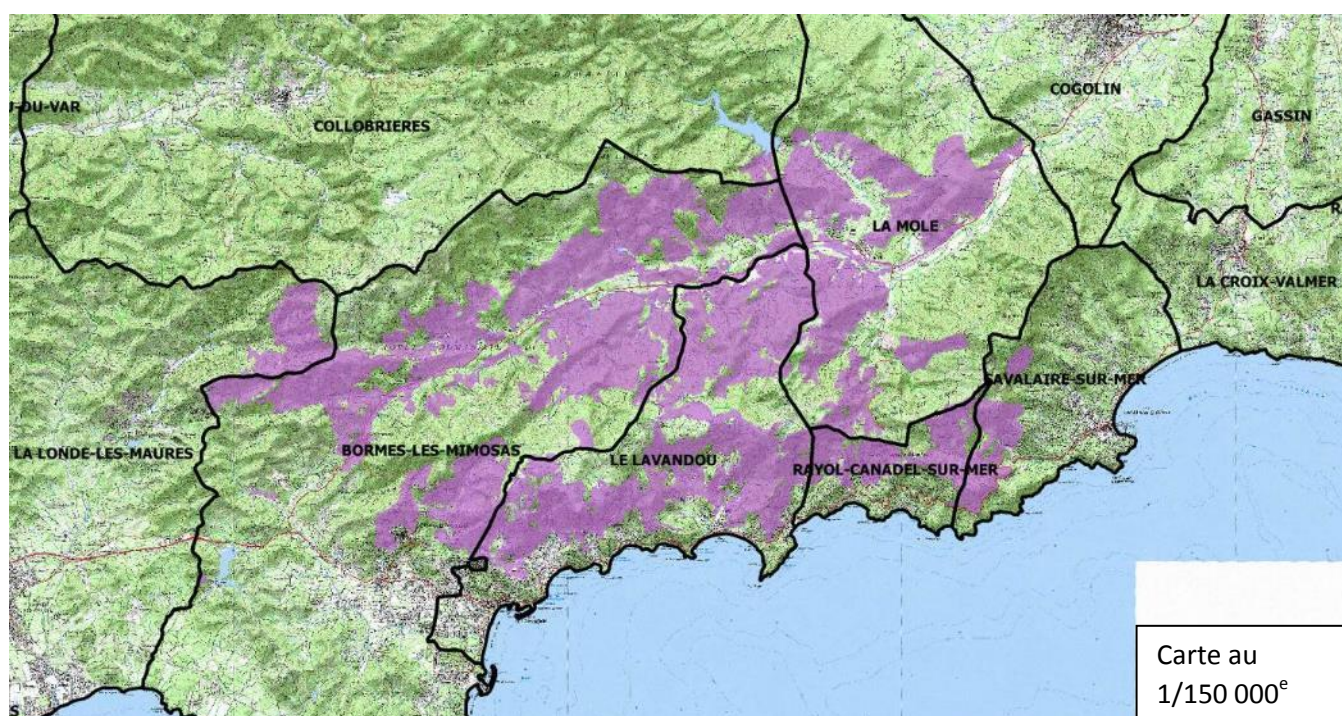
Libellé de l'activité	Objectif visé	Nombre d'heures programmées	Nombre de jours programmés	Objectif obligatoire	Nombre d'heures obligatoires	Nombre de jours obligatoires	Nombre d'observations réalisées	Nombre d'heures effectuées	Nombre de jours effectués
Participation à regroupement interrégional	1	22	2.9	1	22	2.9	0	0	0
Intercalibration régionale	1	11	1.4	1	11	1.4	1	11	1.4
Réseau systématique (été)	5	19.2	2.5	5	19.2	2.5	5	19.3	2.5
Participation à une formation	2	22	2.9	1	11	1.4	0	0	0
Piégeage Monochamus	2	6	0.8				2	6	0.8
Veille sanitaire et diagnostic conseil	10	20	2.6	10	20	2.6	21	42	5.5
Observation à large amplitude	0	0	0				1	3	0.4
Enquête Pontes de bombyx "5 minutes"	5	5	0.6				9	9	1.2
Réseau processionnaire du pin	3	6	0.8	3	6	0.8	3	6	0.8
Défoliations de printemps : quadrats	11	33	4.3	11	33	4.3	11	33	4.3
Défoliations de la processionnaire du pin par quadrat	10	30	3.9	10	30	3.9	10	30	3.9
Défoliations de printemps : réseau systématique	2	6	0.8	2	6	0.8	2	6	0.8
Cochenille du pin : Var - placettes	2	8	1	2	8	1	2	8	1
Prospection de nématode du pin	5	15	1.9	5	15	1.9	6	18	2.3
Rédaction du bilan annuel	1	11	1.4	1	11	1.4	1	11	1.4
Suivi des placettes de chêne-liège	16	48	6.2				17	51	6.6
Total programmé		262	34.1	Total obligatoire	192	25	Total effectué	253	32.9

L'année 2019 a été très sèche et très chaude dans le département mais les forêts ont semblé bien résister, peut-être grâce à l'année 2018 bien arrosée qui leur a permis de se refaire une santé.

Le fait marquant pour 2019 sur le territoire de l'ASL Suberaie Varoise est une **attaque massive de la chenille défoliatrice du Bombyx disparate sur les chênes lièges des Maures**

En prévision d'une pullulation attendue du Bombyx disparate (*Lymantria dispar*), défoliateur précoce du chêne, un protocole de comptage des pontes par la méthode dite « 5 minutes » entre janvier et mars 2019. Les relevés effectués ont montré des traces de pontes sur le secteur de la vallée de la Môle.

Le développement des chenilles au printemps a causé une défoliation massive sur une surface estimée à **5 000 ha** répartis entre La Londe les Maures et La Môle (6 communes impactées).



L'impact était très fort : l'ensemble des chênes était défolié et la chenille s'en est prise également aux espèces de maquis (arbusier, cistes) et sporadiquement à une parcelle de vigne.



Sans conséquence majeure cette année puisque les arbres ont refait en majorité leurs feuilles, cette attaque impacte les réserves de l'arbre et sa capacité à réagir aux stress.

Face à la confusion des habitants et des médias face à ce phénomène (où de nombreuses idées fausses sont véhiculées : les arbres sont morts, la chenille est urticante...), les correspondants-observateurs ont participé à des campagnes de communication des chaînes de télévision locales et nationales (FR3, TF1, etc.) et diffusé aux



communes et partenaires le maximum d'informations techniques.

Une information technique spécifique a été réalisée par le pôle sud-est du DSF sur ce sujet (Info technique n°94 : « Pullulation de Bombyx disparate dans le Massif des Maures »).

En ligne sur le site internet de l'ASL :

« **Bilan 2019 de l'activité des correspondants observateurs sur le département du Var** »

AUTRES ACTIONS DE PROMOTION

Présence active sur les événements organisés par Forêt Modèle de Provence :

- Les journées du liège à la Villa Noailles, Hyères,
- le 3ème Week-end du chêne-liège à La Valette-du-Var,



Promotion du « liège de Provence » des bouchons DIAM au Festival de Cannes en mai sur un stand de promotion des produits locaux, avec une plaquette présentant notre partenariat

Animation d'un quiz sur le chêne-liège et les maladies à l'occasion d'une journée organisée par Fransylva pour les propriétaires privés le 21 mars



Journée de démonstration de levée de liège au Plan de la Tour organisée pour les élus locaux par les Communes Forestières du Var en juillet,

Participation aux **5èmes journées techniques du liège** organisées en octobre à Ramatuelle par le Syndicat Mixte du Massif des Maures.

Axées sur le changement climatique avec des intervenants de qualité (comme le chercheur Michel Venetier de l'IRSTEA), ces journées ont aussi permis de découvrir les machines développées par Coveless pour mécaniser l'exploitation du liège.



En ligne sur internet, les vidéos suivantes :

<https://www.youtube.com/channel/UCDh4EUz7HS7o3UB5Za7wYiQ>

Vidéos en ligne ► TOUT REGARDER

Démonstration d'une levée de liège avec la machine... 101 vues • il y a 7 mois	Clôture des Journées Techniques du Liège 2019 12 vues • il y a 7 mois	Présentation de la méthode Archi, Christophe DRENOU 403 vues • il y a 8 mois	Discours de Georges FRANCO à l'occasion du... 20 vues • il y a 8 mois

L'ASL Suberaie Varoise est soutenue financièrement sur ses actions d'animation par les structures suivantes qu'elle remercie :

